

RELATÓRIO DE GESTÃO 2025

MENSAGEM DO PRESIDENTE

É com grande orgulho e satisfação que compartilhamos os resultados alcançados em 2025, um ano marcado por conquistas significativas, inovação e um compromisso firme com o desenvolvimento tecnológico, econômico e social do Estado do Piauí.

Este relatório reflete o trabalho árduo, a dedicação e a visão de futuro que nos guiaram ao longo do ano e serve como um testemunho do impacto positivo que geramos em nossa comunidade. No ano de 2025, fortalecemos a nossa missão de impulsionar o ecossistema de inovação e empreendedorismo do Estado do Piauí através de iniciativas estratégicas voltadas à promoção da educação tecnológica, o empreendedorismo e oportunidades de negócio.

Programas como Startup Piauí, LIPI, Academy Lab, Lab Comunidades, Verticais de Negócios, Empreendedorismo Disciplinado MIT, Piauí em Dados, Plataforma Piauí Oportunidades, CapacitIA e Cursos PIT demonstram nosso compromisso em conectar pessoas, ideias e oportunidades, criando um ambiente propício para o crescimento econômico e a inovação. Nossos esforços representam não apenas números, mas vidas transformadas, negócios fortalecidos e um Piauí mais competitivo e preparado para os desafios do futuro.

No entanto, sabemos que ainda há muito a ser feito. O ano de 2026 será um novo capítulo em nossa jornada, repleto de desafios e oportunidades. Continuaremos a investir em nossos pilares estratégicos: Ensino Tecnológico e Formação Profissional; Empreendedorismo e Empregabilidade; P&D e CT&I.

Acreditamos que, por meio da colaboração, da inovação e do compromisso com a sustentabilidade, podemos transformar o Piauí em um polo de excelência tecnológica e empreendedora, não apenas no Brasil, mas no cenário global.

Agradeço a todos que contribuíram para o sucesso do PIT em 2025, em especial a nossa equipe dedicada, aos nossos parceiros estratégicos dentro e fora do governo, às ICTs, aos jovens estudantes e profissionais, aos empreendedores e a todos os piauienses que acreditaram e acreditam em nossa visão. Juntos estamos construindo um legado que beneficiará as gerações presentes e futuras. Que 2026 seja um ano de ainda mais conquistas, inovação e impacto positivo.

Sigamos inspirados, motivados e comprometidos com a missão de transformar o Piauí em um exemplo de desenvolvimento sustentável e tecnológico.

Com gratidão e determinação!

Victor Hugo Saraiva de Almeida
Diretor-Presidente Interino do PIT



1. APRESENTAÇÃO DO PIT

Por meio de ata da Assembleia Geral Constituinte, no dia 20 de junho de 2024, foi declarada a constituição do Piauí Instituto de Tecnologia S/A regida pelas disposições da Lei das Sociedades por Ações.

Como subsidiária integral da Investe Piauí, o PIT nasce com a missão de desenvolver e executar ações, projetos e programas de inovação, empreendedorismo e ensino tecnológico, impulsionando e fortalecendo o ecossistema de pesquisa, desenvolvimento e inovação (PD&I) no Estado do Piauí.

O PIT representa um novo ambiente de aprendizado, troca de experiências e convergência tecnológica e empreendedora, proporcionando cursos de curta duração e alto impacto nas áreas de ciências, tecnologia, engenharia, artes e matemática (STEAM) sempre no contexto tecnológico e alinhados às demandas do mercado e às tendências de transformação digital. Além disso, oferece projetos, programas e oportunidades de conexão com o setor produtivo, preparando e qualificando profissionais para desafios de hoje e do futuro.

Com a visão de ser referência em inovação, ensino e desenvolvimento tecnológico, o PIT busca transformar o Piauí em um polo de excelência e empreendedorismo, criando soluções sustentáveis para desafios locais e globais. Para isso, sua atuação é pautada pelos valores de inovação, excelência, colaboração, sustentabilidade, empreendedorismo, responsabilidade social e compromisso com o futuro.

Por meio de iniciativas estratégicas, o PIT moderniza a educação tecnológica, fortalece a pesquisa e a inovação, promove a qualificação profissional e fomenta ações, pesquisas, projetos e programas de empreendedorismo e inovação. Contribuindo para o desenvolvimento sustentável e para a construção de um Piauí mais competitivo no cenário regional, nacional e internacional.



MISSÃO

Desenvolver e executar ações, projetos e programas de PD&I, empreendedorismo e ensino tecnológico, construindo oportunidades para a população, impulsionando os ecossistemas locais e fortalecendo os setores econômicos estratégicos do estado do Piauí.

VISÃO

Ser referência em inovação, ensino e desenvolvimento tecnológico, transformando o Piauí em um polo de excelência e empreendedorismo em suas áreas de vocação criando soluções sustentáveis para desafios locais e globais.

VALORES

Nossos valores são: inovação, excelência, colaboração, sustentabilidade, empreendedorismo, responsabilidade social e compromisso com o futuro.



DIRETRIZES DO PIT

O PIT busca alinhar sua estratégia com os Objetivos de Desenvolvimento Sustentável (ODS) da ONU, refletindo uma visão que integra crescimento econômico, equidade social e preservação ambiental. Essa abordagem é sustentada por princípios que priorizam a busca por soluções criativas e eficientes, a construção de relações sólidas e cooperativas, e a adoção de práticas que equilibram o progresso com o respeito aos limites naturais do planeta. Ao fomentar iniciativas que geram impacto positivo e ao adotar uma postura ética e visionária, o PIT demonstra seu engajamento em construir um legado que beneficie não apenas o presente, mas também as gerações futuras, alinhando-se a uma agenda global que valoriza a justiça, a inclusão e a sustentabilidade.

Com as ações e projetos já em execução, o PIT se alinha aos seguintes ODS:



OBJETIVOS DE DESENVOLVIMENTO SUSTENTÁVEL



PILARES DO PIT

Ensino Tecnológico e Formação Profissional:

Atuar prioritariamente em ciências, tecnologias, engenharias, artes e matemática, com foco em inovação tecnológica e empreendedorismo, promovendo ensino, pesquisa e extensão por meio de cursos de curta e longa duração de alto impacto para qualificar profissionais e impulsionar atividades de PD&I e CT&I.

Empreendedorismo e Empregabilidade:

Fomentar a cultura empreendedora no Estado do Piauí, com o objetivo de capacitar indivíduos e empresas, promover a inovação e estimular soluções sustentáveis que atendam tanto a desafios locais quanto globais, contribuindo para o desenvolvimento econômico, social e a geração de oportunidades no estado.

Pesquisa, Desenvolvimento, Ciência, Tecnologia e Inovação:

Criar e fortalecer um ecossistema de PDCT&I (pesquisa, desenvolvimento, ciência, tecnologia e inovação) dinâmico e colaborativo, que promova a interação entre os agentes promotores de inovação, o mercado e os recursos necessários, incentivando a troca de conhecimento, desenvolvimento e transferência de tecnologias que atendam às necessidades locais e globais, atuando na implementação e gestão de programas, hubs e ambientes de inovação e infraestrutura de ensino tecnológico.

EIXO 1

Ensino
Tecnológico
e Formação
Profissional

EIXO 2

Empreendedorismo
e Empregabilidade

EIXO 3

Pesquisa,
Desenvolvimento,
Ciência,
Tecnologia e Inovação

NATUREZA JURÍDICA

O PIT é uma Sociedade de Economia Mista, constituída como subsidiária integral da Investe Piauí, mantendo autonomia administrativa e financeira para execução de sua missão.

No desenvolvimento de projetos de pesquisa, desenvolvimento e inovação (PD&I), o Piauí Instituto de Tecnologia – PIT poderá atuar como ICT pública para atender às condições de convênios, parcerias ou editais que assim o exijam, em conformidade com a legislação aplicável.

ATRIBUIÇÕES LEGAIS

- I. Promover e desenvolver conhecimentos relacionados às ciências, tecnologias, engenharias e matemática, com foco em inovação tecnológica e empreendedorismo, por meio do ensino, da pesquisa e da atuação como Instituição Científica, Tecnológica e de Inovação (ICT), conforme a Lei nº 10.973/2004, a Lei nº 13.243/2016 e Decreto nº 9283/2018;
- II. desenvolver e/ou ministrar cursos livres, de ensino profissional de nível técnico, o ensino profissional de nível tecnológico e o ensino superior visando à formação de pessoas capacitadas ao exercício da inovação tecnológica em seus amplos aspectos, bem como à qualificação para as atividades profissionais e PD&I;
- III. promover e fomentar o desenvolvimento profissional e gerencial;
- IV. estender à sociedade serviços indissociáveis das atividades de ensino, de pesquisa e de extensão, tais como atividades de consultoria;
- V. implementar, administrar, operar, explorar comercialmente os hubs de inovação e de tecnologia e demais infraestruturas correlatas, podendo, inclusive, com a autorização do Estado do Piauí, concedê-los a terceiros;
- X. contribuir para a implementação de ações necessárias à promoção, ao desenvolvimento, à absorção, à transferência e à manutenção de tecnologias críticas e conhecimentos técnico-científicos relacionados com a sua área de atuação;
- XI. celebrar contratos, termos de parceria, ajustes, acordos, convênios e instrumentos congêneres necessários ao cumprimento do seu objeto social, em conformidade com o Marco Legal de Ciência, Tecnologia e Inovação (Lei nº 13.243/2016), priorizando a transferência de tecnologia e a inovação aberta;
- XII. estimular e apoiar, técnica e financeiramente, as atividades de pesquisa, desenvolvimento, inovação e extensão relacionadas com seu objeto social, nos moldes previstos para as ICTs no Brasil;
- XIV. apoiar a implementação e modernização do ambiente de negócios, inovação, empreendedorismo, educação e pesquisa no Estado do Piauí;

NORMAS DIRECIONADORAS

Legislação **Federal**

LEI Nº 13.303, DE 30 DE JUNHO DE 2016:

Dispõe sobre o estatuto jurídico da empresa pública, da sociedade de economia mista e de suas subsidiárias, no âmbito da União, dos Estados, do Distrito Federal e dos Municípios.

LEI Nº 10.973, DE 2 DE DEZEMBRO DE 2004:

Dispõe sobre incentivos à inovação e à pesquisa científica e tecnológica no ambiente produtivo e dá outras providências.

DECRETO Nº 9.283, DE 7 DE FEVEREIRO DE 2018:

Regulamenta a Lei nº 10.973, de 2 de dezembro de 2004, a Lei nº 13.243, de 11 de janeiro de 2016, o art. 24, § 3º, e o art. 32, § 7º, da Lei nº 8.666, de 21 de junho de 1993, o art. 1º da Lei nº 8.010, de 29 de março de 1990, e o art. 2º, caput, inciso I, alínea "g", da Lei nº 8.032, de 12 de abril de 1990, e altera o Decreto nº 6.759, de 5 de fevereiro de 2009, para estabelecer medidas de incentivo à inovação e à pesquisa científica e tecnológica no ambiente produtivo, com vistas à capacitação tecnológica, ao alcance da autonomia tecnológica e ao desenvolvimento do sistema produtivo nacional e regional.

LEI COMPLEMENTAR Nº 182, DE 1º DE JUNHO DE 2021:

Institui o marco legal das startups e do empreendedorismo inovador; e altera a Lei nº 6.404, de 15 de dezembro de 1976, e a Lei Complementar nº 123, de 14 de dezembro de 2006.

Legislação **Estadual**

LEI Nº 7.511, DE 04 DE JUNHO DE 2021

Dispõe sobre medidas de incentivo à inovação e à pesquisa científica e tecnológica no ambiente produtivo, com vistas à capacitação e ao alcance da autonomia tecnológica e ao desenvolvimento industrial do Estado do Piauí.

DECRETO Nº 23.479, DE 13 DE DEZEMBRO DE 2024

Cria o Parque Tecnológico do Estado do Piauí e dá outras providências.

DECRETO Nº 23.584, DE 06 DE FEVEREIRO DE 2025

Autoriza a instituição da Faculdade Estadual Piauí Instituto de Tecnologia e dá outras providências.

DECRETO Nº 21.979, DE 13 DE ABRIL DE 2023

Institui a Política de Transformação Digital do âmbito do Poder Executivo do Estado, o portal único de serviços, regulamenta as Leis Federais nº 14.129/2021 e 13.460/2017 e dá outras providências.

2. PORQUE UM INSTITUTO DE TECNOLOGIA NO PIAUÍ?

A criação do Piauí Instituto de Tecnologia representa a consolidação de um instrumento estratégico de desenvolvimento, concebido para atuar onde tradicionalmente existem lacunas entre formação, mercado, inovação. O PIT atua no distinto papel de ser uma estrutura de articulação, execução e indução do ecossistema de inovação alinhado às seguintes políticas públicas:

- **Diretrizes para o Desenvolvimento de Longo Prazo do Estado do Piauí (DDLPI):** contribuição para o desenvolvimento econômico e social através da educação tecnológica e inovação;
- **Super Choque Educacional e Tecnológico:** estabelecimento da transformação educacional, com foco em tecnologia, como área prioritária;
- **Programa Mais Formação, Mais Renda:** ampliação do acesso à qualificação profissional e geração de oportunidades de trabalho e renda para jovens piauienses.

Mais do que um instituto de ensino, o PIT é um mecanismo de política de desenvolvimento econômico, voltado à preparação de pessoas, ao fortalecimento de empresas e à dinamização dos territórios de inovação do Estado, possuindo os seguintes diferenciais:

01. Integração com a agenda de desenvolvimento do Estado

Sendo subsidiária integral da Investe Piauí, o PIT atua conectado às agendas de atração de investimentos, modernização do ambiente de negócios e do desenvolvimento de setores estratégicos, permitindo que sua atuação formativa e tecnológica esteja orientada por demandas reais do desenvolvimento econômico do Estado.

02. Formação orientada por demanda

Os cursos de formação do PIT são estruturados para desenvolver competências em Ciências, Tecnologias, Engenharias, Artes e Matemática (STEAM), preparar profissionais emergentes e estratégicos, reduzir o descompasso entre formação e empregabilidade, atuando como ponte entre educação, mercado de trabalho e inovação.

03. Atuação além da sala de aula

Não se limitando a formação acadêmica, o PIT incorpora programas de aceleração e incubação de empresa de base tecnológica, iniciativas de programas de inovação aberta (público e corporativo), conexões com o mercado e apoio direto aos distritos tecnológicos e ao ecossistema de inovação.

3. PORQUE MAIS UMA IES NO PIAUÍ?

Embora o estado do Piauí já conte com instituições de ensino superior consolidadas, existia uma lacuna específica na oferta de cursos de graduação, especialmente tecnólogos, com foco em tecnologia, inovação e empreendedorismo. Neste sentido, o PIT surge para atender a esta demanda que não constitui, tradicionalmente, o foco central das universidades tradicionais já existentes.

A proposta não é competir com a oferta consolidada, mas complementá-la, preenchendo lacunas na formação profissional de base tecnológica e fortalecendo áreas de maior demanda e impacto para o desenvolvimento do Estado. Entre seus diferenciais destacam-se:

- **Agilidade e Flexibilidade:** a estrutura do PIT permite criar, revisar e ajustar cursos de forma ágil, acompanhando a evolução tecnológica e as necessidades da população e do setor produtivo;
- **Conexão com o mercado:** através de parcerias com empresas globais (AWS, Google, Oracle Academy) e órgãos públicos, o PIT oferece aos alunos conexão direta com o mercado de trabalho;
- **Inclusão e democratização do acesso:** Para além da gratuidade do ensino, 80% das vagas do edital de 2026.1 do PIT foram dedicadas a alunos da rede pública;
- **Infraestrutura moderna:** laboratórios equipados, espaços de inovação, hubs tecnológicos.

Além dos cursos superiores, o PIT também oferta cursos livres de curta duração e alto impacto, possibilitando resposta imediata às demandas do mercado e ampliando o acesso à educação profissional e tecnológica para diferentes públicos.

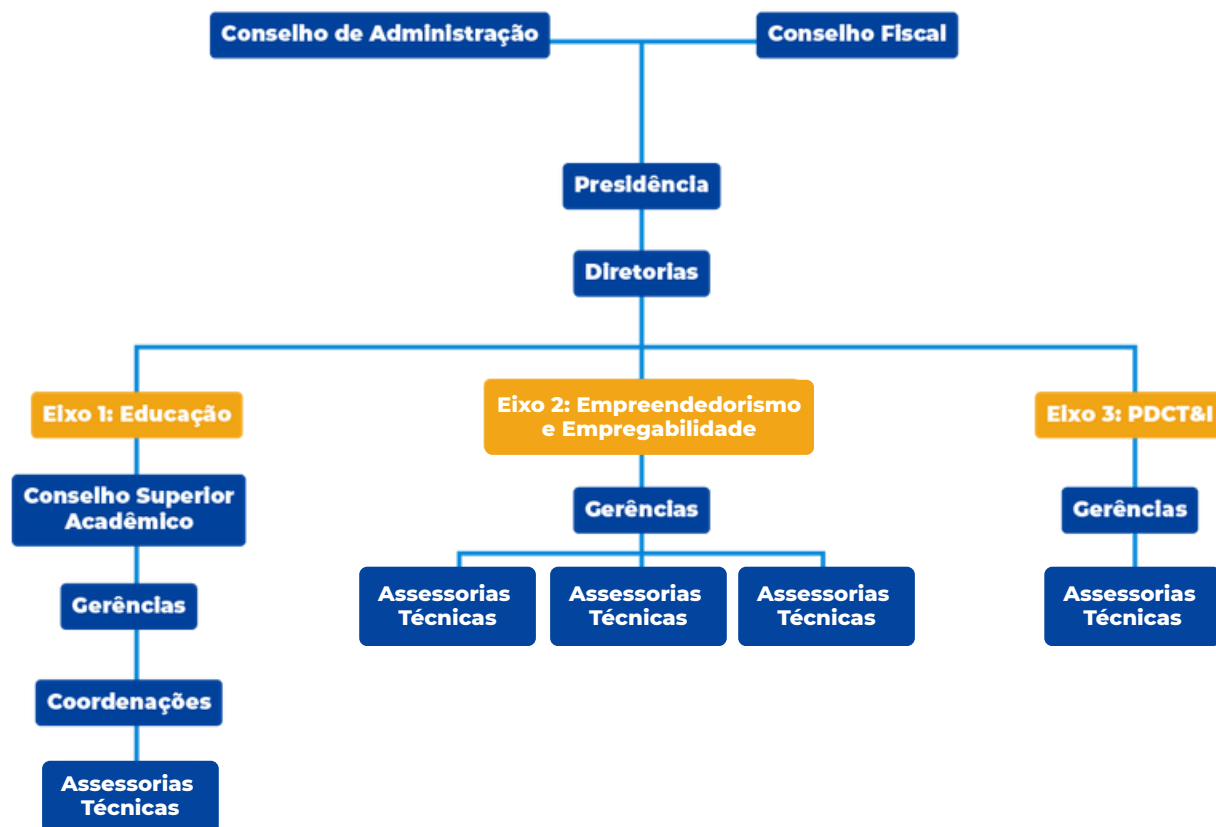
DE QUE FORMA GERAMOS VALOR?

Desde a sua criação, o Piauí Instituto de Tecnologia (PIT) atua como um agente central na transformação digital, educacional e econômica do estado. Além das diretrizes fixadas pelo Governo do Estado do Piauí, nossa atuação é orientada por um planejamento estratégico robusto e pelas demandas da sociedade, garantindo a conformidade de nossas atividades com o interesse público que justificou a criação da instituição.

CENÁRIO PIAUIENSE	ENTREGAS PIAUÍ INSTITUTO DE TECNOLOGIA
Um cenário com defasagem de profissionais de tecnologia e baixa densidade de inovação.	Oferta de 1.147 cursos e aceleração de 249 startups , além de plataformas como Piauí em Dados e Piauí Oportunidades.
A necessidade de desenvolver soluções tecnológicas soberanas e inteligência de dados para o estado.	Desenvolvimento da SoberanIA com ~350 bilhões de tokens , publicação de 3 artigos científicos e geração de 7 relatórios de inteligência .
Uma população jovem com potencial, mas com acesso limitado a formação de alta qualidade e oportunidades.	Capacitação de 844 alunos em cursos livres, 115 vagas no ensino superior e impacto em 1.432 pessoas via Academy Lab.
Um ecossistema de inovação incipiente com pouca conexão entre academia, governo e mercado.	Conexão de 12.000 usuários com 88 empresas , realização de 46 eventos e formação de 9 parcerias público-privadas.
A necessidade de alinhar o desenvolvimento tecnológico com a sustentabilidade e as vocações econômicas do Piauí.	Contribuição para o desenvolvimento sustentável através de projetos em verticais como Energia e Smart Cities , e fomento a soluções de impacto.

5. VISÃO ORGANIZACIONAL

5.1. ESTRUTURA ORGANIZACIONAL



A estrutura organizacional do PIT em 2025 compreende:

NÍVEL ESTRATÉGICO

- Conselho de Administração
- Conselho Fiscal
- Comitê de Auditoria
- Diretoria Executiva

NÍVEL OPERACIONAL

- Gerências
- Coordenações
- Assessorias

5. VISÃO ORGANIZACIONAL

5.1. ESTRUTURA DE GOVERNANÇA

CONSELHO DE ADMINISTRAÇÃO

O Conselho de Administração, Órgão de deliberação colegiada, orientação e consulta, tendo por finalidade fixar a política de atuação do PIT, é composto de, no mínimo, 07 (sete) e, no máximo 11 (onze) membros

CONSELHO FISCAL

Conselho Fiscal, órgão independente que fiscaliza a gestão financeira e os atos dos administradores do PIT, será composto por, no mínimo, 3 (três) e, no máximo, 5 (cinco) membros efetivos

DIRETORIA EXECUTIVA

órgão colegiado executivo de administração composta pelo Presidente, Vice-Presidente e Diretores diretamente ligados à Presidência e/ou Conselho de Administração, responsável pela gestão e representação, no número máximo de 4, cabendo-lhe assegurar o funcionamento regular do PIT em conformidade com a orientação geral traçada pelo Conselho de Administração.

COMITÊ DE AUDITORIA ESTATUTÁRIO

Órgão técnico de auxílio permanente ao Conselho de Administração.

ESTRATÉGIA, OBJETIVOS E DESEMPENHO

Em 2025, a estratégia do PIT foi norteada pelos seguintes propósitos:

- 1 **Consolidação do PiauÍ Instituto de Tecnologia** como instituição de ensino superior de qualidade
- 2 **Expansão de vagas** e modalidade de cursos (presencial, semipresencial, EAD)
- 3 **Fortalecimento do ecossistema** de inovação e empreendedorismo
- 4 **Desenvolvimento de SoberanIA** como projeto estratégico nacional
- 5 **Ampliação de infraestrutura** com mudança para Escola Engenheiro Sampaio
- 6 **Consolidação de parcerias estratégicas** com governo, academia e setor privado
- 7 **Democratização do acesso** através de políticas de inclusão
- 8 **Geração de impacto** social, econômico e tecnológico

RESULTADOS 2025

JANEIRO	FEVEREIRO	MARÇO
<ul style="list-style-type: none"> Primeiro Masterclass do CapacitIA 	<ul style="list-style-type: none"> Realização do curso livre Analista de Prompt de I.A. Divulgação do resultado da Chamada de Inovação Aberta da SSP-PI (LIPI). 	<ul style="list-style-type: none"> Brazilian Culture Study Circle - parceria PIT X Investe EUA X SEDUC para preparar educadores americanos para receber os alunos do Seduckathon.
ABRIL	MAIO	JUNHO
<ul style="list-style-type: none"> Lançamento do curso livre de Programação em Python 	<ul style="list-style-type: none"> Lançamento da Chamada de Inovação Aberta da Prefeitura de Cristiano Castro (até R\$ 1 milhão em investimento) (LIPI). 	<ul style="list-style-type: none"> Lançamento estadual da Faculdade PIT e do projeto SoberanIA (Karnak).
JULHO	AGOSTO	SETEMBRO
<ul style="list-style-type: none"> NEON Lançamento do Edital do Processo Seletivo para a Faculdade PIT Lançamento do curso livre Analista de Prompt de I.A. em Bom Jesus, Floriano, Parnaíba e Picos. 	<ul style="list-style-type: none"> Início das aulas da Faculdade PIT Piauí Oportunidades ultrapassou 10.000 usuários cadastrados. 	<ul style="list-style-type: none"> Lançamento do programa Batalha de Startups: Próxima Parada Lisboa;
OUTUBRO	NOVEMBRO	DEZEMBRO
<ul style="list-style-type: none"> Campus Party. Lançamento do Edital Centelha. 	<ul style="list-style-type: none"> Participação no WebSummit Lisboa com 34 startups. Realização da AWS DeepRacer Piauí. Lançamento do IMPA Tech no Piauí dentro do Tech Park Piauí; Lançamento do programa Mais Formação, Mais Renda. Projeto Grafeno como ICT - 35M 	<ul style="list-style-type: none"> Lançamento nacional do SoberanIA; Formalização da parceria com a AWS, evento Skills do Amanhã (PIT X AWS); Inauguração da Escola Engenheiro Sampaio, nova sede do PIT. Contrato CGN - R\$ 550.000,00

SOBERANIA



O SoberanIA é uma iniciativa inédita entre os estados brasileiros, voltada ao desenvolvimento de uma inteligência artificial nacional e soberana para uso na gestão pública. O modelo está sendo treinado com dados do Brasil e em língua portuguesa, sendo alimentado por bases de dados públicas, éticas, representativas e auditáveis. O projeto já estruturou a maior base de dados em língua portuguesa do mundo, ampliada de 130 bilhões para 350 bilhões de tokens, uma base de palavras limpas e prontas para uso comercial.

~350

Bilhões de Tokens

03

Integrações em Soluções Governamentais

45

Bolsistas

03

Artigo Científicos publicados

EMPREENDEDORISMO SEDUC



Projeto de elaboração de disciplinas de empreendedorismo para os alunos dos ensinos médio e técnico estruturadas a partir da metodologia internacionalmente reconhecida dos 24 Passos para o Empreendedorismo Disciplinado, desenvolvida no Instituto de Tecnologia de Massachusetts (MIT) por Bill Aulet e adaptada ao contexto local pelo Piauí Instituto de Tecnologia.

42

Aulas Gravadas

17.944

Visualizações na Plataforma

OUTRAS AÇÕES

DESAFIO DE PITCHES – PRÓXIMA PARADA: LISBOA

● Piauí Instituto de Tecnologia – PIT, por meio da sua aceleradora de negócios Startup Piauí, lançou o Desafio de Pitches – Próxima Parada: Lisboa. A iniciativa, em parceria com o SEBRAE Piauí, levou 34 startups piauienses para integrarem a Missão Web Summit Lisboa 2025, uma ação voltada ao fortalecimento e internacionalização do ecossistema de inovação do estado.

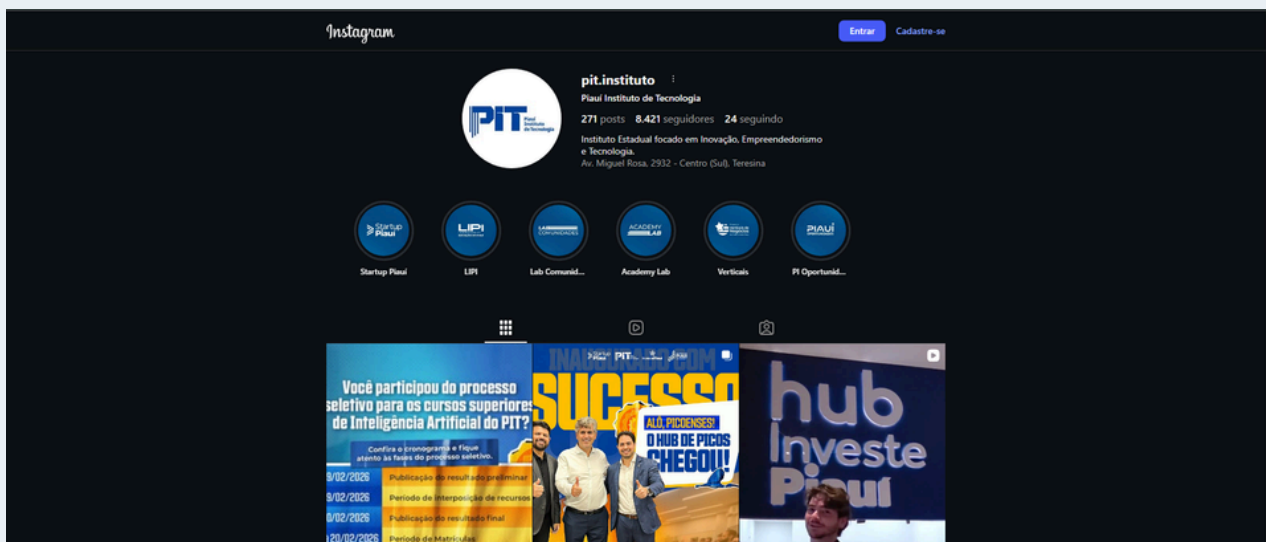
O objetivo principal foi reunir empreendedores locais em uma missão estratégica a um dos maiores eventos de tecnologia do mundo, promovendo conexões com investidores, parceiros e agentes de inovação do mercado europeu.



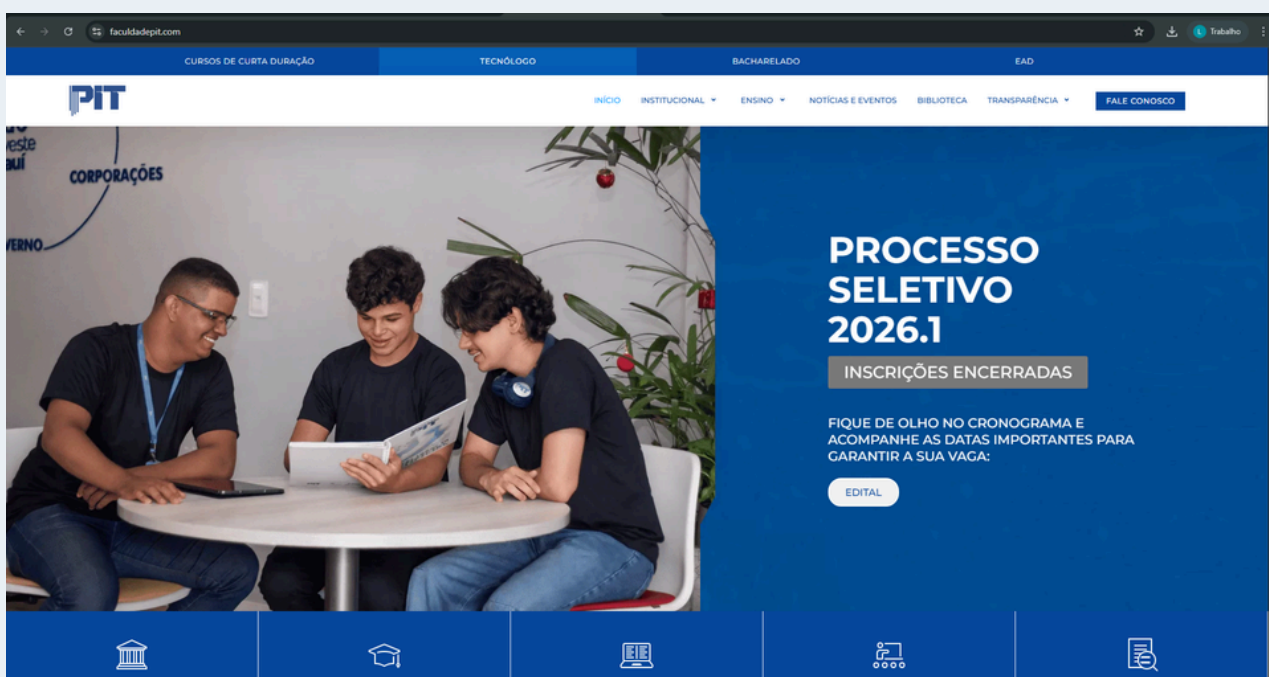
COMUNICAÇÃO CORPORATIVA

O PIT conta com dois canais principais de comunicação e divulgação oficiais:

INSTAGRAM (@PIT.PIAUI)



SITE (FACULDADEPIT.COM)



COMUNICAÇÃO CORPORATIVA

INSTAGRAM (@PIT.INSTITUTO)

SEGUIDORES

Relatório de Resultados

Instagram: facultadepit

Crescimento de Seguidores



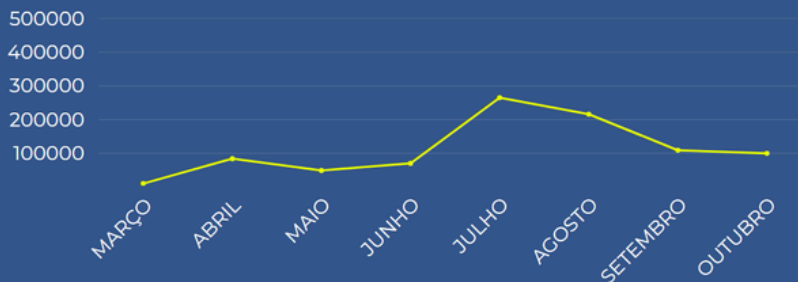
VISUALIZAÇÕES

Relatório de Resultados

Instagram: facultadepit

Crescimento de Visualizações

*Em reels e posts:

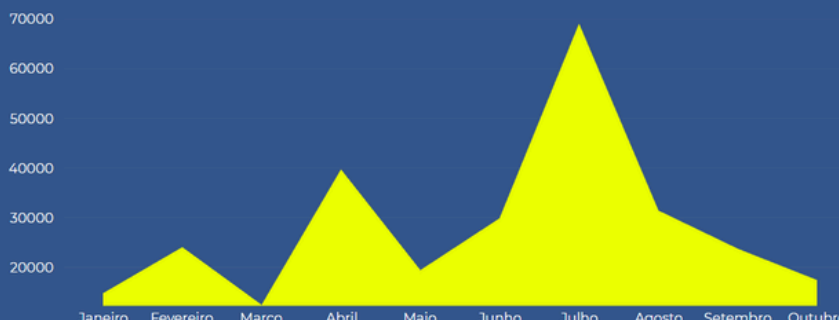


ALCANCE

Relatório de Resultados

Instagram: facultadepit

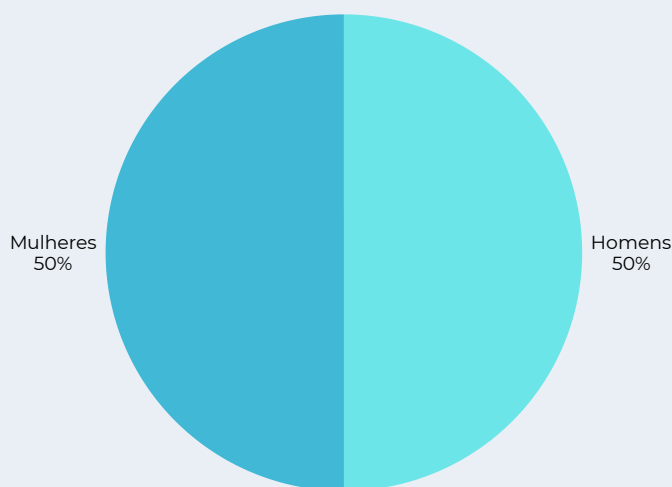
Contas Alcançadas



RECURSOS HUMANOS

COMPOSIÇÃO DA EQUIPE

Em 2025, o Piauí Instituto de Tecnologia operou com um quadro de 44 funcionários distribuídos entre os níveis de assessoria, gerência e diretoria, formando uma equipe multidisciplinar e altamente qualificada. A composição da equipe reflete o compromisso do PIT com a diversidade e a inclusão, contando com profissionais de diversas áreas do conhecimento, incluindo Engenharia de Produção, Engenharia de Software, Ciência da Computação, Direito, Administração, Economia, Psicologia e outras formações complementares, o que contribui para uma visão integrada dos desafios organizacionais e para a geração de soluções inovadoras que atendem aos objetivos estratégicos do instituto. Destaca-se, ainda, o equilíbrio de gênero na composição do quadro funcional, com 22 homens e 22 mulheres, demonstrando o compromisso do PIT com a igualdade de oportunidades, a equidade de gênero e a construção de um ambiente de trabalho inclusivo e respeitoso.



POLÍTICA DE REMUNERAÇÃO E BENEFÍCIOS

O Piauí Instituto de Tecnologia, como subsidiária integral da Investe Piauí, segue rigorosamente o Plano de Cargos e Salários e a Política de Benefícios da empresa-mãe, assegurando remuneração equitativa, competitiva e transparente para todos os seus colaboradores. A instituição cumpre integralmente a legislação trabalhista brasileira, incluindo a Consolidação das Leis do Trabalho (CLT), normas de segurança e saúde ocupacional e demais dispositivos legais, reafirmando seu compromisso com a proteção dos direitos dos trabalhadores e a responsabilidade social.

QUADRO COMPARATIVO DO ORÇAMENTO REALIZADO E EXECUTADO - 2025

O quadro comparativo apresenta a relação entre o orçamento previsto e o executado no exercício de 2025, evidenciando o comportamento da execução orçamentária por categoria de despesa. Observa-se que, do total previsto de R\$ 14.319.960,00, foram executados R\$ 8.075.011,28, demonstrando execução parcial do orçamento ao longo do exercício.

As despesas de Custeio e Consultoria concentraram os maiores volumes de execução, refletindo a prioridade na manutenção das atividades administrativas e no suporte técnico especializado. Em Equipamentos e Máquinas, a execução manteve-se próxima ao valor inicialmente previsto, indicando aderência ao planejamento.

Por outro lado, as rubricas de Eventos e Obras e Serviços apresentaram baixa execução em relação ao orçamento autorizado, o que pode estar relacionado a reprogramações, contingenciamentos ou à não realização integral das ações previstas. De forma geral, o quadro evidencia uma execução orçamentária pautada pela racionalização dos gastos e adequação às necessidades efetivamente demandadas no exercício.

	Previsto	Executado
Custeio	R\$9,192,500.00	R\$5,635,354.93
Consultoria	R\$3,534,560.00	R\$2,172,380.00
Equipamentos e Máquinas	R\$229,900.00	R\$226,943.52
Eventos	R\$443,000.00	R\$6,000.00
Obras e Serviços	R\$920,000.00	R\$34,332.83
TOTAL	R\$14,319,960.00	R\$8,075,011.28

DEMONSTRAÇÕES CONTÁBEIS 2025

As Demonstrações Contábeis do Piauí Instituto de Tecnologia compreendem o Balanço Patrimonial em 31 de dezembro de 2025, bem como as respectivas Demonstrações do Resultado do Exercício, do Resultado Abrangente, das Mutações do Patrimônio Líquido e dos Fluxos de Caixa, referentes aos exercícios encerrados em 31 de dezembro de 2025 e 2024.

Essas demonstrações contábeis refletem a situação patrimonial e financeira da Instituição, bem como a evolução de seu desempenho no exercício de 2025 em comparação com o ano de 2024, fornecendo informações relevantes que subsidiam a análise de seus resultados ao longo do período.

As demonstrações contábeis encontram-se submetidas à auditoria independente, a qual está em fase de realização. O Relatório dos Auditores Independentes, juntamente com as notas explicativas e o resumo das principais políticas contábeis adotadas pela Instituição, será disponibilizado após a conclusão dos trabalhos de auditoria, assegurando a devida publicidade e a transparência das informações aos interessados.

RELAÇÃO DOS GESTORES E RESPONSÁVEIS

NOME COMPLETO	CARGO	PERÍODO INICIAL	PERÍODO FINAL
VICTOR HUGO SARAIVA DE ALMEIDA	DIRETOR-PRESIDENTE INTERINO	NOVEMBRO/25	FEVEREIRO/26
ARISTÓTELLES TEIXERA MESQUITA	DIRETOR FINANCEIRO	MARÇO/25	PRESENTE
MYLLENA LIMA FALCÃO	DIRETORA JURÍDICA (COMPARTILHAMENTO)	AGOSTO/24	PRESENTE
SEMIRAMIS ANTÃO DE ALENCAR	DIRETORA DE LICITAÇÃO, COMPRAS E CONTRATOS (COMPARTILHAMENTO)	AGOSTO/24	PRESENTE
CRISTIANO VARGAS DOS SANTOS	DIRETOR-PRESIDENTE	JUNHO/24	OUTUBRO/25
JOÃO CARLOS DE OLIVEIRA SOUZA	DIRETOR ACADÊMICO	NOVEMBRO/24	OUTUBRO/25

PIT

Startup
Piauí

PIAUI
OPORTUNIDADES

PROGRAMA DE
EMPREENDEDORISMO
SEIQC

PIAUI
EM DADOS.

InovaPiauí
Venture Builder

Soberania

LAB
COMUNIDADES

Campus
PIAUI

LIPI
LABORATÓRIO DE
INOVAÇÃO DO PIAUI

ACADEMY
LAB

hub
Investe
Piauí

HUB
H₂ PIAUI
BRASIL

TECH EXPORT
HUB

TECH
PARK
PIAUI

PIT
Piauí
Instituto
de Tecnologia

InvestePiauí

GOVERNO DO
PIAUI
AQUI TEM TRABALHO.
AQUI TEM FUTURO.

 **SITE**
pit.pi.gov.br

 **E-MAIL**
pit@investepiaui.com

 **INSTAGRAM**
@pit.instituto

 **WHATSAPP**
(86) 98801-9796